

## توزيع طفايات الكلية

العدد		المبنى		٢
قديم	جديد			
15	5	الدور الارضي	المبنى الإداري	1
6	3	الدور الثاني		
5	5	الدور الثالث		
15	8	الدور الارضي	التعليمي (1) بنات	2
	8	الدور الثاني		
	8	الدور الثالث		
	9	الدور الرابع		
	8	الدور الخامس		
مجهز بالكامل			التعليمي (2) بنين	3
15	7		حمام السباحة	4
35	26		مبنى الدرجة الاولى	5
15	13		مبنى الدرجة الثالثة	6
107	100			

عميد الكلية

أ.د/ علاء محمد حلويش



١٤٢٥

وكيل الكلية لشئون البيئة وخدمة المجتمع

أ.د/ شريف فتحي صالح

مركز صيانة ومعدات الامن الحريق ٩٩ الحريق



مركز تدريب الامن الحريق  
معدات الامن الحريق

عقد صيانة أجهزة إطفاء الحريق

تاريخ العقد: ٢٠١٦ / ١ / ٢ حرره هذا العقد بين كل من -

الطرف الأول: الشركة الألمانية للإطفاء ومعدات الامن الصناعي ومقرها طنطا شارع طه الحكيم امام الحماية المدنية

مدير الشركة - بصفته

الطرف الثاني: كلية التربية الرياضية جامعة طنطا ومقرها مجمع الكليات سبرباي

بصفته: الطرف الثاني (طرف ثانى)

شروط العقد

١- الطرف الأول بصفته مركز صيانة معتمد لشركة حوان للصناعات الهندسية (مصنع ٩٩ الحريق) فى صيانة أجهزة إطفاء الحريق  
٢- ما كان سلامة أجهزة إطفاء الحريق وطبقا للنص الوارد بالموافقة القياسية المصرية رقم (٧٢٤) بان من حق الصانع أو من يوكله داخل المبنى  
٣- التأكد من صلاحية لإنتاجه ولذا يلتزم الطرف الأول بصيانة أجهزة إطفاء الحريق إنتاج (مصنع ٩٩ الحريق) المملوكة للطرف الثاني.

٤- الطرف الأول بالقيام بالمرور للكشف على صلاحية أجهزة إطفاء الحريق الموجودة بجوزة الطرف الثاني فى مواعيد دورية كل أربعة أشهر بواقع  
٥- مرات فى السنة ويتم لصق تأكيد الصلاحية على كل جهاز فى تاريخ المرور الدورى

٦- الطرف الثاني يدفع كامل قيمة المرور الدورى على أجهزة الإطفاء والمنصوص عليها بقائمة الأسعار المعتمدة بمصنع ٩٩ الحريق وهو (٢٠ جنيهه)  
٧- السعر الاجهز الواحد فى السنة غير شاملة ضريبة المبيعات.

٨- الطرف الأول بصيانة وتعبئة أجهزة الإطفاء للطرف الثاني بموجب قائمة أسعار الصيانة والإصلاح وقطع الغيار المعتمدة والمفعول بها لدى شركة  
٩- الصناعات الهندسية مصنع ٩٩ الحريق فى حينه وتحتسب التكلفة بموجب بيان التكلفة وفاتورة الصيانة المحجرة بحدود ١٠٠٠ جنيهه كحد أقصى للصيانة لدى

١٠- الطرف الأول لا غيا دون أدنى مسئولية أو التزام على الطرف الأول مع الاحتفاظ بقيمة التعاقد فى الحالات الآتية :

١- الأضرار التى تقع للأجهزة و لم يبلغ عنها الطرف الثاني فور ظهورها

٢- حالة سماح الطرف الثاني لشركات أو أفراد غير تابعين للطرف الأول بالقيام بأعمال الفحص والصيانة للأجهزة محل العقد

٣- عدم إتباع الطرف الثاني للتعليمات الخاصة بحفظ وسلامة الأجهزة أو الإخلال بالشروط الخاصة بالعناية العادية للأجهزة أو سوء الإستعمال  
أو التخزين

٤- إذا رجا فى هذا العقد من الطرفين بمجرد التوقيع عليه لمدة سنة تجدد تلقائيا لمدى أخرى ما لم يخطر أحد الطرفين الآخر بغير رغبته فى  
إتمام العقد قبل إنتهاء مدة العقد بثلاثة أشهر وذلك بخطاب مسجل بعلم الوصول

٥- صيغة ماظنا الكلية بالفصل فى أى نزاع قد يحدث بشأن هذا العقد.

الطرف الثاني / كلية التربية الرياضية جامعة طنطا

الطرف الأول / الشركة الألمانية للإطفاء ومعدات الامن الصناعي



خاتم الكلية /

الختم الشركة /

تليفون : ٠١٠٠٧٦١٨٨٧٦  
مستودع : ٠١٠٠٧٦١٨٨٧٦

مركز تدريب الحماية المدنية  
معدات الامن الحريق والحماية المدنية



تقرير عن  
**(التدريب على تنفيذ خطة الإخلاء في حالات الطوارئ)**  
بكلية التربية الرياضية جامعة طنطا  
يوم الأربعاء الموافق ٢٠٢١/١٢/١م

في إطار تنفيذ قطاع شئون خدمة المجتمع وتنمية البيئة لأنشطة الخطة التنفيذية السنوية للقطاع وإيماناً من أهمية تنفيذ اشتراطات الوقاية المطلوبة لتأمين الكلية من أخطار الحريق وتطبيق عوامل السلامة والصحة المهنية بمنشآت الكلية ، قام قطاع شئون خدمة المجتمع وتنمية البيئة بتنفيذ خطة الإخلاء بالكلية في الحالات الطارئة يوم الأربعاء الموافق ٢٠٢١/١٢/١ للجهاز الإداري وطلاب الكلية واعضاء هيئة التدريس ومعاونيهم وذلك للتأكيد على تعريف الطلاب بالأسلوب المناسب لإخلاء المباني والملاعب في حالة نشوب حريق ، وكيفية استعمال وسائل وأدوات الدفاع المدني مثل طفايات الحريق ، كما تم إجراء مناورة حية لإخلاء مباني الكلية لنقط تجمع خارج منشآت الكلية .

## تحت رعاية

الأستاذ الدكتور / محمود احمد ذكي

(رئيس الجامعة)

الأستاذ الدكتور / حمدي إسماعيل شعبان

( القائم بعمل نائب رئيس الجامعة لشئون خدمة المجتمع وتنمية

البيئة)

## وإشراف وتنفيذ

الأستاذ الدكتور / علاء محمد حلويش

(عميد كلية التربية الرياضية)

الأستاذ الدكتور / هالة محمد عمر الصبي

(وكيل كلية التربية الرياضية لشئون خدمة المجتمع وتنمية البيئة)

وعدد من أعضاء هيئة التدريس ومعاونيهم بالكلية  
وعدد كبير من طلاب الكلية والعاملين بالجهاز الإداري بالكلية.

الهدف من التدريب على خطة الاخلاء



- مساهمة الكلية في تقديم الوعي للطلاب وللعاملين بالجهاز الإداري بالكلية وأعضاء هيئة التدريس بكيفية الإخلاء الجيد في أي حالة طوارئ .
- التدريب على مواجهة الحالات الطارئة سواء بالاستعداد لها أو توقعها أو التعامل معها.
- التدريب على توفير الحماية الشاملة للأفراد والمنشآت لذلك كان لزاما علينا التدريب على خطة الإخلاء في الحالات الطارئة التي قد يتعرض لها مبنى.
- التأكيد على وجود علامات إرشادية لتوجيه جميع شاغلي منشآت الكلية لمسالك الهروب.
- التدريب على كيفية إخلاء المبنى من شاغليه في الحالات الطارئة واتخاذ كافة الإجراءات اللازمة لتأمين سلامتهم وكفالة الطمانينة والاستقرار والأمن لهم.
- تدريب العاملين بالجهاز الإداري بالكلية على الأدوار التي يجب عليهم القيام بها مثل تحديد وسيلة الإنذار والخطوات التي يجب ان تتبع أثناء الخروج من المنشأة بشكل منظم.
- التدريب على نشر الثقافة الأمنية بين السادة أعضاء هيئة التدريس والمعاونون وموظفي الكلية.
- التدريب على آلية تنفيذ خطة الخلاء والمواقف الطارئة التي تستدعيها عملية الإخلاء في حالة الطوارئ للطلاب والعاملين وأعضاء هيئة التدريس
- التأكيد على أهمية وجود أجهزة الإطفاء في حالة جاهزية تامة بجميع مرافق المبنى..
- التأكيد على وجود علامات إرشادية لكيفية استخدام طفايات الحريق .
- التأكيد على وجود سيارة الإسعاف والمسعفين بأسرع وقت حتي يتم نقل أي مصابين او حالات اختناق في حالة حدوث حريق.

## الفئات المستهدفة

- طلاب الكلية
- أعضاء هيئة التدريس ومعاوني أعضاء هيئة التدريس
- العاملين بالجهاز الإداري بكلية التربية الرياضية

## بعض صور من التدريب على خطة الاخلاء

تم التدريب على تنفيذ خطة الإخلاء بالكلية في الحالات الطارئة كالآتي:

- في تمام الساعة ١٠ صباحا تم إطلاق جرس الإنذار من المبنى التعليمي (٢).
- تم إطلاق جرس الإنذار بوجود حريق.
- بمجرد سماع جرس الإنذار خرج شاغلي المبنى من مكاتبهم بسرعة وبهدوء دون تزاحم أو تخطي وخرج الطلاب من المدرجات التعليمية للمبنى تحت إشراف السادة المسؤولين عن الإخلاء حيث قام كل من له دور في خطة الإخلاء بتنفيذه.
- التزم الجميع بالنزول من على السلم الأقرب دون تزاحم أو تخطي وبالسرعة المطلوبة وكان النزول الي أسفل المبنى وكان سلسا من على جانب السلم مع ترك ممر في الوسط لاحتياجه من قبل فرق الإخلاء مع منع الصعود الي اعلي .
- تجمع الكل في الأماكن المحددة والأقرب الي السلم دون تكديس عند نقاط التجمع.
- مع النزول السلس لم يحدث اي تصادمات أو تدافع حتى الوصول الي مكان التجمع .
- قام كل فريق بمهامه المحددة وعلي وجه السرعة وتم توجيه الجميع لمنطقة التجمع (الحديقة) في المنتصف مع البعد الكامل عن المباني كلها.
- قام رجال الأمن بالسيطرة على الوضع في وجود بعض السادة المشرفين ممن لهم دور في هذه الحالة.



- بعد التأكد من خلو الطوابق تجمعوا في الأماكن المحددة.
- التزم الجميع بمكان التجمع حتى زوال الخطر مع مراعاة عدم الحركة كثيرا إلا لمن له مهام محددة بذلك حتى يسهل عملية الإخلاء والحصر.
- تم عمل حصر للأفراد والمنشآت وتأكد عدم وجود أي مفقودين أو أي خسائر.
- في تمام الساعة ١١ صباحا تم إطلاق جرس الأمان بعد زوال الخطر وعودة الجميع الي مزاوله أعمالهم.
- وتم فحص تجربة الإخلاء من خلال ما قام به المسئولين عن التصوير للوقوف على ايجابيات وسلبيات التجربة لتدعيم الايجابيات وتلافي السلبيات في تنفيذ التدريب على خطط الإخلاء القادمة.













٢٠١ / /

201 / /





٢٠١ / /





وكيل الكلية لشئون خدمة  
المجتمع وتنمية البيئة

أ.د / هالة محمد عمر الصبي



## وحدة الأزمات والكوارث بكلية التربية الرياضية

انشاء نظام داخلي فعال لتوفير الامن والسلامة في مباني الكلية

الروية:

الرسالة:

- توفير الامن والسلامة للطلاب والعاملين بالكلية.
- تأمين مباني الكلية ضد الحرائق والازمات والكوارث.
- تحقيق معايير الامن والسلامة.
- نشر الوعي بين العاملين والطلاب وتدريبهم على السلوك الامثل في التعامل مع الازمات والكوارث.
- اعداد خطة إخلاء شاملة لمواجهة الكوارث والحالات الطارئة التي قد تتعرض لها منشآت الكلية
- مواجهة الازمات والحالات الطارئة سواء بالاستعداد لها أو توقعها أو التعامل معها إذا ما حدثت.
- انعقاد اللجنة حضور أغلبية اعضاءها وتصدر القرارات بأغلبية اعضاءها الحاضرين .

### الهيكل التنظيمي لوحدة الأزمات والكوارث

- السيد الأستاذ الدكتور / علاء محمد حلويش  
- أ.د/ هالة محمد عمر الصبي : عميد الكلية ورئيس الوحدة  
- أ.د/ هناء عفيفي محمد : نائب رئيس الوحدة ووكيل الكلية لشئون البيئة  
- أ.م.د/ ايناس هاشم : مدير وحدة ضمان الجودة والمدير التنفيذي  
- أ.د/ سهام ابراهيم الفقى : مدير مركز الخدمة العامة  
- م.م/ سارة عادل بدران : عضوا  
- رؤساء الأقسام العلمية : عضوا  
- مدير أمن الكلية : عضوا  
- أمين عام الكلية : عضوا  
- مدير الشؤون المالية : عضوا  
- مدير الشؤون الفنية : عضوا  
- أ/ وليد محمد عادل حسين : الدارى

### دور ومهام وحدة الأزمات والكوارث بكلية التربية الرياضية

#### المرحلة الأولى: ما قبل الأزمة / الحدث الطارئ/ والكارثة

- 1- التخطيط ( التنبؤ/ التوقع) للآزمات والكوارث المحتمل حدوثها على المدى القريب / المتوسط/ البعيد
- 2- اعداد الخطط والرسوم والسيناريوهات لدرء الازمات ومواجهة الكوارث
- 3- اتخاذ الإجراءات الوقائية لمنع حدوث الازمة أو الكارثة
- 4- الإستعداد للتعامل مع الاحداث مثل تدريب الأفراد وصيانة المعدات

#### المرحلة الثانية: مرحلة المواجهة والاستجابة والاحتواء أثناء الأزمة

- 1- تنفيذ الخطط والسيناريوهات التى سبق اعدادها والتدريب عليها
- 2- تنفيذ أعمال المواجهة والاعانة وفقا لنوعية الازمة أو الكارثة
- 3- القيام بأعمال خدمات الطوارئ العاجلة
- 4- تنفيذ عمليات الإخلاء عند الضرورة

### حريق وسرقة حمام السباحة بالكلية

حدث حريق داخل احد مباني الكلية وهو مبنى حمام السباحة حيث يعد الحريق من اكبر الازمات التي قد تواجهه الكلية لما له من مخاطر كبيره على ارواح الطلاب والعاملين بالكلية وكذلك الخسائر المادية فى تلف منشآت او معدات الكلية واخيرا قد يسبب الحريق تلف او حرق مستندات هامة جدا

أولاً: قبل الأزمة يتم عمل ما يلي:

التأكيد على الإدارة الهندسية بالكلية تحت اشراف لجنة الصحة والسلامة المهنية بالكلية على عمل ما يلي :

1. عمل الصيانه اللازمة لأجهزة الإنذار بالكلية
2. عمل الصيانه اللازمة للجهاز اطفاء الحريق بالكلية
3. تدريب الطلاب والعاملين وأعضاء هيئة التدريس بالكلية على خطة اخلاء المبنى فى حالة الحريق

ثانياً: أثناء الأزمة: يكون السيناريو كما يلي:

1. إبلاغ السيد الأستاذ الدكتور عميد الكلية او السيد أ.د/ وكيل الكلية لشئون البيئة وخدمة المجتمع
2. إبلاغ السيد الأستاذ أمين الكلية و لجنة الأمن والسلامة وصالحه المهنية ومدير امن الكلية
3. الإتصال بإداره الدفاع المدنى بالغربية وفقاً لشده الحريق وإبلاغ إدارة الجامعة ومركز الشرطة .
4. الإ اتصال بالإسعاف فى حاله وجود او احتمال وجود اصابات
5. تنفيذ خطه اخلاء المبنى المعتمده من الكلية مع قيام لجنة التوجيهه بكامل واجباتها لتوجيهه الطالب والعاملين الى مخرج الطوارئ
6. نقل الأجهزة و المستندات الهامة من المبنى بقدر المستطاع

1- ثالثاً: بعد الأزمة يتم عمل ما يلي:-

1. توثيق الحدث
2. تقديم التوجيهات والمقترحات لتفادى حدوث تلك الأزمة مستقبلا
3. تشكيل لجنة لحصر التلفيات والخسائر المادية والبشرية من الحريق
4. نقل المستندات
5. مخاطبة الإدارة الهندسية لإعداد منظومة حرق لحمام السباحة

### مواجهة وباء أو تفشى وباء داخل الكلية محابهة

مجابة وباء لا تخص الجامعة فقط بل تهتم جميع أجهزة الدولة لإنهاء أزمة تخص وطن بالكامل

أولاً: قبل الأزمة يتم عمل ما يلي:

1. معرفة طرق الوقاية وانتقال العدوى والأعراض المصاحبة له من خلال وزارة الصحة أو كلية الطب
2. عمل الاحتياطات المناسبة لمواجهة المرض - نظافة خاصة - شراء كمادات - شراء مواد تعقيم
3. تخفيض اعداد الطلاب والعاملين وأعضاء هيئة التدريس بالكلية
4. نشر وتوعية الطلاب بأعراض وطرق الوقاية من المرض وذلك من خلال محاضرات - ندوات - لوحات إعلانية - نشرات ورقية
5. -رسم خطة عاجلة لكيفية الإتصال بين العاملين حال تفشى المرض بالكلية من خلال مكتب السيد الاستاذ / امين الكلية ومكتب أ.د/ وكيل الكلية لشئون خدمة المجتمع وتنمية البيئة.

( ثانياً: أثناء الأزمة: يكون السيناريو كما يلي:

1. فى حالة ظهور حالات بالكلية مصابة او تفشى الوباء يكون السيناريو ما يلي:
2. إبلاغ أ.د/ عميد الكلية او من ينوب عنه .
3. نقل المصاب إلى غرفة العزل
4. إبلاغ وزارة الصحة بالغربية .
5. إتباع كل الطرق الوقائية لحماية الطلاب من انتقال العدوى ( التعقيم- التوعية الإلكترونية على الشاشات)



## وحدة الأزمات والكوارث بكلية التربية الرياضية

إنشاء نظام داخلي فعال لتوفير الأمن والسلامة في مباني الكلية

الرؤية:

الرسالة:

- توفير الأمن والسلامة للطلاب والعاملين بالكلية.
- تأمين مباني الكلية ضد الحرائق والازمات والكوارث.
- تحقيق معايير الأمن والسلامة.
- نشر الوعي بين العاملين والطلاب وتدريبهم على السلوك الأمثل في التعامل مع الأزمات والكوارث.
- إعداد خطة إخلاء شاملة لمواجهة الكوارث والحالات الطارئة التي قد تتعرض لها منشآت الكلية
- مواجهة الأزمات والحالات الطارئة سواء بالاستعداد لها أو توقعها أو التعامل معها إذا ما حدثت.
- انعقاد اللجنة حضور أغلبية أعضائها وتصدر القرارات بأغلبية أعضائها الحاضرين .

### الهيكل التنظيمي لوحدة الأزمات والكوارث

- السيد الأستاذ الدكتور / علاء محمد حلويش  
- أ.د/ هالة محمد عمر الصبى : عميد الكلية ورئيس الوحدة  
- أ.د/ هناء عفيفى محمد : نائب رئيس الوحدة ووكيل الكلية لشئون البيئة  
- أ.م.د/ إيناس هاشم : مدير وحدة ضمان الجودة والمدير التنفيذي  
- أ.م.د/ إيناس هاشم : مدير مركز الخدمة العامة  
- أ.م.د/ إيناس هاشم : مدير مركز الخدمة العامة  
- د/ سهام إبراهيم الفقى : عضوا  
- م.م/ سارة عادل بدران : عضوا  
- رؤساء الأقسام العلمية : عضوا  
- مدير أمن الكلية : عضوا  
- أممين عام الكلية : عضوا  
- مدير الشؤون المالية : عضوا  
- مدير الشؤون الفنية : عضوا  
- أ/ وليد محمد عادل حسين : ادارى

## دور ومهام وحدة الأزمات والكوارث بكلية التربية الرياضية

### المرحلة الأولى: ما قبل الأزمة /الحدث الطارئ/ والكارثة

- 1- التخطيط ( التنبؤ/ التوقع) للأزمات والكوارث المحتمل حدوثها على المدى القريب / المتوسط/ البعيد
- 2- إعداد الخطط والرسوم والسيناريوهات لدرء الازمات ومواجهة الكوارث
- 3- اتخاذ الإجراءات الوقائية لمنع حدوث الازمة او الكارثة
- 4- الإستعداد للتعامل مع الاحداث مثل تدريب الأفراد وصيانة المعدات

### المرحلة الثانية: مرحلة المواجهة والاستجابة والاحتواء أثناء الأزمة

- 1- تنفيذ الخطط والسيناريوهات التى سبق إعدادها والتدريب عليها
- 2- تنفيذ أعمال المواجهة والإغاثة وفقا لنوعية الأزمة او الكارثة
- 3- القيام بأعمال خدمات الطوارئ العاجلة
- 4- تنفيذ عمليات الإخلاء عند الضرورة

### حريق وسرقة حمام السباحة بالكلية

حدث حريق داخل احد مباني الكلية وهو مبنى حمام السباحة حيث يعد الحريق من اكبر الازمات التي قد تواجهه الكلية لما له من مخاطر كبيره على ارواح الطلاب والعاملين بالكلية وكذلك الخسائر المادية في تلف منشآت او معدات الكلية واخيرا قد يسبب الحريق تلف او حرق مستندات هامة جدا

أولاً: قبل الأزمة يتم عمل ما يلي:

التأكيد على الإدارة الهندسية بالكلية تحت اشراف لجنة الصحة والسلامة المهنية بالكلية على عمل ما يلي :

1. عمل الصيانه اللازمة لأجهزة الإنذار بالكلية
2. عمل الصيانه اللازمة للجهاز اطفاء الحريق بالكلية
3. تدريب الطلاب والعاملين وأعضاء هيئة التدريس بالكلية على خطة اخلاء المبنى فى حالة الحريق

ثانياً: أثناء الأزمة: يكون السيناريو كما يلي:

1. إبلاغ السيد الأستاذ الدكتور عميد الكلية او السيد أ.د/ وكيل الكلية لشئون البيئة وخدمة المجتمع
2. إبلاغ السيد الأستاذ امين الكلية و لجنة الأمن والسلامة وصالحه المهنية ومدير امن الكلية
3. الإتصال باداره الدفاع المدنى بالغربية وفقاً لشده الحريق وإبلاغ إدارة الجامعة ومركز الشرطة .
4. الإتصال بالإسعاف فى حاله وجود او احتمال وجود اصابات
5. تنفيذ خطة اخلاء المبنى المعتمده من الكلية مع قيام لجنة التوجيهه بكامل واجباتها لتوجيهه الطالب والعاملين الى مخرج الطوارئ
6. نقل الأجهزة و المستندات الهامة من المبنى بقدر المستطاع

1- ثالثاً: بعد الأزمة يتم عمل ما يلي:-

1. توثيق الحدث
2. تقديم التوجيهات والمقترحات لتفادى حدوث تلك الأزمة مستقبلا
3. تشكيل لجنة لحصر التلفيات والخسائر المادية والبشرية من الحريق
4. نقل المستندات
5. مخاطبة الإدارة الهندسية لإعداد منظومة حرق لحمام السباحة

### مواجهة وباء أو تفشى وباء داخل الكلية محابهة

مجابة وباء لا تخص الجامعة فقط بل تهم جميع أجهزة الدولة لإنهاء أزمة تخص وطن بالكامل

أولاً: قبل الأزمة يتم عمل ما يلي:

1. معرفة طرق الوقاية وانتقال العدوى والأعراض المصاحبة له من خلال وزارة الصحة أو كلية الطب
2. عمل الاحتياطات المناسبة لمواجهة المرض - نظافة خاصة - شراء كمادات - شراء مواد تعقيم
3. تخفيض اعداد الطلاب والعاملين واعضاء هيئة التدريس بالكلية
4. نشر وتوعية الطلاب بأعراض وطرق الوقاية من المرض وذلك من خلال محاضرات - ندوات - لوحات إعلانية - نشرات ورقية
5. -رسم خطة عاجلة لكيفية الإتصال بين العاملين حال تفشى المرض بالكلية من خلال مكتب السيد الاستاذ / امين الكلية ومكتب أ.د/ وكيل الكلية لشئون خدمة المجتمع وتنمية البيئة.

ثانياً: أثناء الأزمة: يكون السيناريو كما يلي:

1. فى حالة ظهور حالات بالكلية مصابة أو تفشى الوباء يكون السيناريو ما يلي:
2. إبلاغ أ.د/ عميد الكلية أو من ينوب عنه .
3. نقل المصاب إلى غرفة العزل
4. إبلاغ وزارة الصحة بالغربية .
5. إتباع كل الطرق الوقائية لحماية الطلاب من انتقال العدوى ( التعقيم- التوعية الألكترونية على الشاشات)



جامعة طنطا  
كلية التربية الرياضية

# خطة الطوارئ للدفاع المدني والحريق

إعداد

لجنة السلامة والصحة المهنية

بكلية التربية الرياضية - جامعة طنطا

تحت إشراف

عميد الكلية

أ.د/ عزة شوقي الوسيحي





جامعة طنطا

كلية التربية الرياضية

## خطة الاخلاء

م ٢٠٢١ / ٢٠٢٠



ممثل السلامة والصحة

## خطة الإخلاء

هي من أهم تدابير الدفاع المدني ( الحماية المدنية ) الوقائية التي من خلالها يمكن أبعاد أكبر عدد ممكن من العاملين من أماكن الخطر الى أماكن آمنة للتقليل من الخسائر و حماية الأرواح البشرية

## الإخلاء

تعريف الإخلاء : هو القيام بعملية ابعاد العاملين من أماكن الخطر الى أماكن آمنة على أن يتم اعادتهم الى أماكنهم الأصلية بعد زوال الخطر .

## أهمية الإخلاء

× أصبحت المنشآت الصناعية تحتوي على مباني ضخمة ومعدات متنوعة وآلات مختلفة ومواد خطرة إضافة إلى الثروة البشرية – فإن الإخلاء يعتبر إجراء وقائي في الحفاظ على هذه الثروات ضماناً لحسن سير العمل و دفع عجلة الإنتاج .

## التخطيط للإخلاء

× التخطيط للإخلاء هو تصور كامل لظروف تتطلب إخلاء الموقع – ومن هذا المنطلق وعلى ضوء عناصر معينة توضع خطة واضحة مكتوبة يتم إعلانها للجميع ويدربون عليها ، وذلك بعد إقرارها من جهة الإختصاص . والخطة المشار إليها يجب أن تكون :

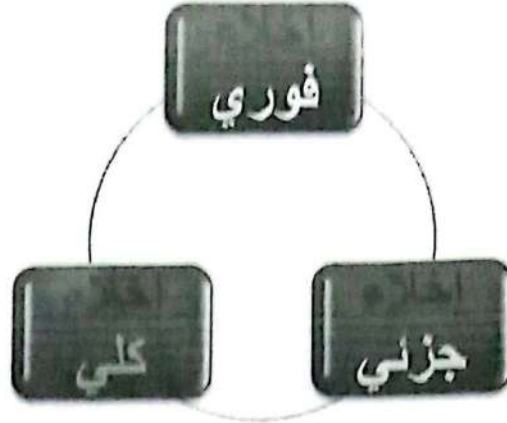
+ متكاملة : لتوضيح الخطوات قبل الإخلاء واثناؤه وبعده .

+ متطورة : لتلاحق التقدم العلمي في أساليب الوقاية وتطور الأخطار

+ شاملة : لحماية المنشأة بما فيها من ثروات .

+ عميقة : يفرض فيها وقوع أسوأ المخاطر المحتملة

## أنواع الإخلاء



### × الإخلاء الفوري:

« ينفذ اثناء حدوث الخطر ( إخلاء بشرياً).

### × الإخلاء الجزئي:

« ينفذ في حالة ترميم المباني المتصدعة نتيجة وقوع الخطر و يكون لمدة محددة (إخلاء العاملين و المعدات الخفيفة الى مكان اخر على ان يتم اعادتهم الى اماكنهم الاصلية بعد عملية الترميم).

### × الإخلاء الكلي:

و هو الذي يتم عندما يتعرض المبنى باكملة للخطر الداهم و يصبح الوضع خطر على الارواح.

× معلومات هامة عن ازمة الاخلاء :

• ٣ دقائق	مباني مسلحة مباني طوب
• ٢.٥ دقيقة	اسمنت و مواد سريعة الاشتعال
• ٢ دقيقة	مباني سابقة التجهيز

× عرض فتحات الهروب :

• (٤٠ فرد في الدقيقة)	عرض ٥٠ سم
• (٨٠ فرد في الدقيقة)	عرض ٩٠ سم
• (١٢٠ فرد في الدقيقة)	عرض ١٤٠ سم

## -واجبات فريق إدارة الأزمات:-

يتم تشكيل فريق إدارة الأزمة من شاغلي المبنى فى الكلية وتكليف أعضائه

بالواجبات التالية:-

١ -إرشاد شاغلي الكلية أو المبنى إلى طريق مسالك الهروب ومخارج الطوارئ ونقاط التجمع.

٢ -نقل الوثائق والأشياء ذات القيمة.

٣ -تقديم الإسعافات الأولية ورفع الروح المعنوية لشاغلي المبنى أو الكلية وبخاصة الطالبات

٤ -مكافحة الحرائق ومساعدة فرق الإطفاء والإنقاذ والصحة.

## واجبات أعضاء هيئة التدريس والموظفين في حالات الطوارئ:-

١ -التحلي بالهدوء وعدم الارتباك.

٢ - إيقاف العمل فوراً.

٣ -قطع التيار الكهربائي عن المكان.

٤ -عدم استخدام المصاعد الكهربائية.

٥ -التوجه إلى نقاط التجمع من خلال مسالك الهروب ومخارج الطوارئ.

٦ -التنبيه على الطلاب بعدم الركض أو تجاوز زملائهم حتى لا تقع إصابات بينهم.

٧ -لا تجازف ولا تخاطر بحياتك ولا ترجع إلى المبنى مهما كانت الأسباب إلا بعد أن يؤذن لك بذلك من المسؤولين.

## واجبات رؤساء الأقسام:-

١. تأكد من إغلاق الأبواب والنوافذ فيما عدا المخارج المخصصة لعمليات الإخلاء.
٢. التأكد من فصل التيار الكهربائي.
٣. الإشراف على عمليات الإخلاء.
٤. التأكد من عمليات الاتصال بالجهات المختصة الدفاع المدني - وزارة الصحة.
٥. التأكد من وصول الفرق المتخصصة لإدارة الدفاع المدني والحريق.
٦. التوجه إلى نقطة التجمع للتأكد من وجود جميع العاملين وعدم تخلف أي منهم.
٧. داخل المبنى.

## واجبات الحراس:-

١. تأمين المبنى وحفظ النظام.
٢. منع دخول أي أفراد غير المختصين داخل المبنى.
٣. منع خروج أحد من البوابة الرئيسية إلى أن تنتهي عمليات الإخلاء والسيطرة.
٤. على الأزمة وانتهاء الحالة الطارئة.
٥. انتظار الفرق المتخصصة من رجال الدفاع المدني وإرشادهم لموقع الحريق.

## الوقاية من حوادث المصاعد الكهربائية:

بالرغم من تعدد وتنوع وسائل السلامة في المصاعد. إلا انه قد تقع بعض الحوادث نتيجة سوء الاستخدام أو نتيجة غياب أعمال الصيانة الدورية لها الأمر الذي يعرض مستخدموه لخطر الاحتجاز، وللوقاية من تلك الأخطار ننصح بالتالي :-

١. -الاتصال فوراً بالدفاع المدني عندما تدعو الحاجة للمساعدة والإنقاذ .
٢. التدريب على كيفية تشغيل المصعد يدوياً عند توقفه فجأة وكتابة طريقة التشغيل وتعليقها في مكان ظاهر مع كتابة هواتف الاتصال في حالات الطوارئ وحمولة المصعد في لافتة يتم تثبيتها بجوار المصعد
٣. إجراء الصيانة الدورية للمصعد من قبل شركات متخصصة في مواعيد محددة .
٤. التقيد بالحمولة المقرره للمصعد.

## الوقاية من حوادث إنغلاق الأبواب :

من المخاطر التي قد نتعرض لها تلك الناتجة عن الأبواب والتي نوجزها في النقاط التالية:

١. الأبواب المرتدة تلقائياً بسبب ارتطام الأشخاص بها وهي التي يركب بها " دفاش " .
٢. الأبواب المروحية تسبب ضرباً لشخص آخر غير مرئي خلف الباب.
٣. الأبواب ذات لأطرفها الحادة تسبب الجروح أو الكسور للأيدي أو الأصابع.
٤. إنغلاق الأبواب في الغرف أو دورات المياه يؤدي لحدوث إصابات. ويجب اتخاذ تدابير الوقاية .

## مكان اجراء خطه الاخلاء:

نقطه التجمع بين المبنى الإدارى والمبنى التعليمى ٢

## الإمكانات اللازمة لتنفيذ خطة الطوارئ والإخلاء .

### أ - الكوادر البشرية

المسئول العام عن الخطة			
العدد	المهام في خطة الطوارئ	الوظيفة الحالية	الإسم
داخلي:	- اشراف عام علي تنفيذ خطة الإخلاء وإصدار القرارات الفورية	عميد الكلية	أ.د/ علاء حلويش
داخلي:	الازمة والمصاحبة للتنفيذ. - متابعة التنفيذ الدقيق للخطة	وكيل الكلية لشئون خدمة	أ. د /هاله عمرو

	المجتمع وتنميته البيئة	والمعاونة في تبليغ القرارات الفورية
--	---------------------------	--

الفريق الفني			
محمول /	الإشراف علي عمل الطاقم الفني وتقديم المعاونة اللازمة له الاتصال بقوات المطافي عند الحاجة	رئيس جهاز السلامة والصحة المهنية والأمن الصناعي - مقرر لجنة السلامة والصحة المهنية	<u>رئيس الفريق</u>
محمول /	إطفاء الحريق والإنتقاذ	عضو في جهاز السلامة والصحة المهنية	<u>أعضاء الفريق</u>
داخلي :	إطفاء الحريق والإنتقاذ	فني شنون هندسية	

فريق الإنذار			
عدد المخارج	العدد	- المبنى الإداري	
٢	٢٣٠	إنذار وتنبيه الموظفين وأعضاء هيئة التدريس والوظائف	مشرف الدور الأول



		المعاونة في عملية الإخلاء	
		إنذار وتنبيه الموظفين وأعضاء هيئة التدريس والوظائف المعاونة في عملية الإخلاء	مشرف الدور الثاني
		إنذار وتنبيه أعضاء هيئة التدريس والوظائف المعاونة في عملية الإخلاء	مشرف الدور الثالث

عدد المخارج	العدد	المبني التعليمي ٢	
٣	٨٠	إنذار وتنبيه الموظفين في عملية الإخلاء	مشرف الدور الأول
		إنذار وتنبيه الموظفين في عملية الإخلاء	مشرف الدور الثاني
		إنذار وتنبيه الموظفين في عملية الإخلاء	مشرف الدور الثالث
		إنذار وتنبيه الموظفين وأعضاء هيئة التدريس الموجودين في الكنترولات في عملية الإخلاء	مشرف الدور الرابع

## التوصيات

- ١- لا يوجد اتصال بين جهاز الصحة والسلامة المهنية بالجامعة ووحده الأزمات والكوارث بالكلية
- ٢- مطلوب فنى شئون هندسيه يتم تعيينه بالكلية
- ٣- توفير دعم مالي لإقامه دورات تدريبيه لخطط الاخلاء بصوره دوريه للطلاب والموظفين لخلق كوادر مؤهله لإلقاء الدورات بالكلية
- ٤- المخارج الموجوده في المباني مغلقة دائما
- ٥- موافاة الإدارة الهندسية برسم لمكان التجمع المحدد بالخطة الحالية

مقدمه لسيادتكم  
القائم بأعمال وحده الجودة

د/ نهاد الكنيسي

تشكيل وحدة الأزمات والكوارث بكلية التربية الرياضية  
لعام ٢٠٢٢-٢٠٢٣م

السيد الأستاذ الدكتور/ علاء محمد حلويش الكلية ورئيس الوحدة

وعضوية كلا من :-

نايب رئيس الوحدة ووكيل الكلية لشئون البيئة	: أ.د/ شـريف فتحي صالح
بصفته	: مدير وحدة ضمان الجودة والمدير
بصفته	: <u>التنفيذ</u> مدير مركز الخدمة العامة
عضوا	: رؤساء الأقسام العلمية
عضوا	: أ.م.د/ محمد حلمي الجنائني
عضوا	: د/ علي مصطفى محمود المغربي
عضوا	: م/ طه احمد رشاد
عضوا	: أميين عام الكلية
عضوا	: مدير أمن الكلية
عضوا	: مدير الشؤون المالية
عضوا	: مدير الشؤون الفنية
عضوا	: مدير الشؤون العامة بالكلية
ادارى	: أ/ سـميه محمد جـنة

تختص الوحدة بما يلي :

- ١- إعداد دورات أو ورش عمل للتعرف على كيفية مواجهة الأزمات والكوارث بالكلية .
- ٢- مواجهة الأزمات والحالات الطارئة سواء بالاستعداد لها أو توقعها أو التعامل معها إذا ما حدثت .
- ٣- ضمان توفير الحماية الشاملة للأفراد والمنشآت .
- ٤- إعداد خطة إخلاء شاملة لمواجهة الكوارث والحالات الطارئة التي قد تتعرض لها منشآت الكلية .
- ٥- يشترط لصحة انعقاد اللجنة حضور أغلبية أعضائها وتصدر القرارات بأغلبية أعضائها الحاضرين .

(يعتمد)

عميد الكلية

وكيل الكلية لشئون خدمة المجتمع  
وتنمية البيئة

مدير وحدة ضمان الجودة

أ.د/ علاء محمد حلويش

أ.د/ شريف فتحي صالح

أ.د/ ياسر غرابة



### رؤية وحدة الازمات والكوارث

أن تكون وحدة إدارة الازمات والكوارث بكلية التربية الرياضية -جامعة طنطا وحدة متميزة على مستوى الجامعة تقوم بتخطيط وتنفيذ معايير وإجراءات إدارة الازمات والكوارث من خلال إنشاء نظام داخلي فعال لتوفير بيئة آمنة وسالمة سواء في مباني ومنشآت الكلية، أو للعاملين والطلاب وأعضاء هيئة التدريس بها.

### الرسالة

تعمل وحدة إدارة الازمات والكوارث بالكلية من خلال ما يتاح لها من امكانيات، على وضع وتنفيذ الخطط اللازمة لتوفير الأمن والسلامة في مباني ومنشآت الكلية حماية للأرواح والمعدات والممتلكات والبيئة واتخاذ الإجراءات المناسبة للسيطرة ومنع أو تقليل الخطورة الناجمة عن حدوث الازمات والكوارث، سعيا إلى استقرار مجتمع الكلية الداخلي

## نكزة واجبة عن الكلية

نبذة عن الكلية :

- نشأت الكلية في ١٩٨٢م كقسم للتربية الرياضية يتبع كلية التربية - جامعة طنطا
- تم صدور القرار الوزاري بتاريخ ١٩٩٤/٩/٢٧م بإنشاء كلية التربية الرياضية (طلبة وطالبات) ، بحيث تحوى على سبعة أقسام علمية يدرس خلالها كلاً من الطلبة والطالبات .

أولاً: معلومات عامة عن الكلية

طنطا	اسم الجامعة
كلية التربية الرياضية	اسم الكلية
جامعة طنطا - كلية التربية الرياضية - مجمع الكليات بسبرباى	عنوان الكلية
٠٤٠٣٤٥٢٣١٩	تليفون الكلية
أ. د / عزة شوقى الوسىمى	عميد الكلية

ثانياً: التوصيف العام للمنشأة

وزارة التعليم العالي	القطاع التابع لها
293	عدد العاملين والموظفين وأعضاء هيئة التدريس والوظائف المعاونة
١٣	عدد الأقسام

## عناصر الخطة :

- ١) أمن الأفراد : (جميع الأفراد العاملين بالكلية)
- ٢) أمن المباني : (جميع المباني بالكلية)
- ٣) أمن الأجهزة : (جميع الأجهزة بالكلية)

## أهداف الخطة :

- ١- المحافظة على الثروة البشرية (عمال وموظفين وأعضاء هيئة تدريس وطلاب)
- ٢- ضمان وجود بيئة آمنة للطلاب .

## متطلبات الخطة :

- ١- بيان شامل للموقع في رسم كروكي موضعا به :

(أ) موقع الكلية

(ب) بوابة الدخول والخروج

(ج) موارد المياه

(د) وسائل الإنذار

(هـ) مكان نقط الإطفاء

- ٢- أفراد مدربين على أعمال الدفاع المدني والحريق مع نشر الوعي الاطفائي لجميع العاملين .

- ٣- تحديد غرفة عمليات الدفاع المدني والحريق مع مجابهة الحريق في اللحظة الأولى بالإمكانات المتاحة .



خطوات عمل خطة تامين الكلية :

أولاً : وصف مباني الكلية :

توجد كلية التربية الرياضية بمجمع الكليات بسيرباى وتضم اربع مباني أساسية وهى كالتالى :

1- مبنى إدارة الكلية ( تحت التجديد )

2- المبنى الجديد

3- مبنى الدرجة الأولى

4- مبنى الدرجة الثالثة

5- الملاعب وحمام السباحة

وذلك بالإضافة إلى وجود ثلاث مباني اخرى يضم إحداها ادارة شئون الطلاب ومنفذ بيع الكتب الجامعية ومسجد الكلية ، ويضم الأخر المطبعة وحجرة اتحاد الطلبة وورشنة الكلية والكانتين ودورات مياه رجالي ، اما الأخير يوجد به صالة الجمباز وملحق به الإدارة الطبية وحجرات الضيافة ويسمى (مبنى الضيافة) .

1- المبنى الإدارى

يوجد به مسرح الكلية - ولكن باقى الاماكن والطوابق تحت التجديد .

2- المبنى الجديد

الدور الأول (الارضى) : مدرج (أ) ، مدرج (ب) .

الدور الثانى : صالة جيم ، صالة إيقاع حركى ( تستخدم كمكتب لعميد الكلية حال الإنتهاء من أعمال التجديد بالمبنى الإدارى) .

الدور الثالث : صالات للإيقاع الحركى ملحق بها دورات مياة .

الدور الرابع والدور الخامس : حجرات أعضاء هيئة التدريس - دورات مياه رجالي وحريمي .

### ٣- مبنى الدرجة الأولى

الدور الأول (الأرضي): يضم مكتب وكيل الكلية لشئون خدمة المجتمع وتنمية البيئة - مكتب وكيل الكلية لشئون التعليم والطلاب - مكتب وكيل الكلية للدراسات العليا والبحوث - مركز وحدة ضمان الجودة - مكاتب الكلية - أقسام ( علوم الصحة الرياضية - الإدارة الرياضية - الألعاب الجماعية - المناهج وطرق التدريس - علوم الحركة الرياضية - علم النفس الرياضي - التدريب الرياضي ) - معمل أبحاث ( البيولوجي ، علم النفس الرياضي ، علوم الحركة الرياضية ) - معمل الحاسب الآلي - نادي التكنولوجيا - قاعة تدليك - مدرج ( الكيلاني - حلمي الجمل ) - مخزن أدوات - مكاتب لأعضاء هيئة التدريس دورات مياه حريمي ورجالي - عشيرة الجواله ملحقة بالمبنى من الخارج .

الدور الثاني: مجمع الكنترولات للفرق الأربعة والدراسات العليا - إدارة رعاية الشباب - قسم الترويج الرياضي - مدرج ( فاروق غازي - الترويج ) - الخزنة - حجرة فريق المسرح - مكاتب لأعضاء هيئة التدريس - دورات مياه حريمي ورجالي .

الدور الثالث: المدرجات الاسمنتية تطل على استاد الكلية .

### 4- مبنى الدرجة الثالثة

الدور الأرضي: يضم مكتب أمين الكلية - إدارات ( شئون أعضاء هيئة التدريس - الاستحقاقات - الحسابات - الشئون المالية ) - مدرج د/ عبد الجليل - مخزن أدوات - صالة المنازلات - لوكر البنات - دورات مياه حريمي .

الدور الثاني: المدرجات الاسمنتية تطل على استاد الكلية .

### ٥- الملاعب وحمام السباحة:

يوجد عدد (٧) ملعب بالكلية ( الملعب الرئيسي لكرة القدم - ملعب التنس الأرضي - ملعب كرة السلة الرئيسي - ملعب كرة اليد - ملعب الكرة الطائرة - ٢ ملعب رملي للكرة الخماسية ) - حلبة الملاكمة والمصارعة - حمام السباحة (تحت الإنشاء) .



ثانياً : توصيف لخدمات السلامة والصحة المهنية والخدمات الصحية وتقتل على الآتى :-

\* نظام مكافحة الحريق والإنذار ويتكون مما يلي :-

- عدد ( ١٠ ) نقطة إطفاء حريق بالكلية .

- عدد ( ١٠٠ ) طفاية حريق بوردرة موزعين بالكلية حسب خطورة وأهمية كل مبنى .

- يوجد بالكلية جهاز إنذار يعمل عن طريق الحساسات بالمبنى الإدارى الذى يجدد .

\* الرعاية الصحية لطلاب الكلية :-

تقدم الرعاية الصحية الأساسية للطلاب بالعيادة الطبية الموجودة بالكلية والمنشئة حديثا عن طريق الطبيب ، كما يوجد بالعيادة الأجهزة والمواد الأساسية مثل جهاز زئبقى لقياس الضغط وكشاف للكشف عن الأنف والأذن وموازين حرارة ومطهرات وميزان لقياس الوزن وقطن وشاش بالإضافة إلى أدوية متنوعة وسيارة اسعاف لتقديم الرعاية الصحية الأساسية للطلاب وتنقل الحالات والإصابات المختلفة للعلاج بمستشفيات الجامعة إذا استدعى الأمر .

\* الرعاية الصحية للعاملين بالكلية :-

تقدم الخدمات الصحية للعاملين بالكلية عن طريق هيئة التأمين الصحي وعمل بطاقات صحية لذلك .

ثالثاً : تقييم لبيئة العمل والمخاطر المحتملة :-

أ) تقييم لبيئة العمل :

١- بالنسبة للوحات والوصلات الكهربائية بالكلية :

يوجد بالكلية لوحات كهربائية موزعة بكل مباني الكلية .

٢- بالنسبة لطفايات الحريق :

يوجد بالكلية ( ١٠٠ ) طفاية من أنواع مختلفة ، موزعة على الأماكن الخطرة بالكلية .

٣- بالنسبة لجهاز الإنذار :

يوجد بالكلية جهاز إنذار يعمل عن طريق الحساسات بالمبنى الإدارى .

٤ - بالنسبة لحفريات إطفاء الحريق:

يوجد بالكلية ( ١٠ ) حنفية مياه لإطفاء الحريق .

٥ - جميع المدرجات بها مخرجين .

٦ - مرور أفراد الأمن علي المباني في أوقات متأخرة من اليوم للتأكد من أن كل المباني خالية ومؤمنة من حيث الإغلاق.

٧ - يوجد نبتجيات من سبائك وكهرباني كل يوم وذلك لتجنب حدوث اي خطر في المبني .

### ب- المخاطر المحتملة الحدوث واحتياطات الوقاية المتاحة

يمكن تقسيم الكوارث والأزمات التي قد تحدث داخل الكلية الى :

#### كوارث وأزمات طبيعية

مثل : الزلازل- حدوث انهيارات أرضية - حدوث تصدع أو انهيار أجزاء من مباني الكلية- انتشار الأوبئة أو أي ميكروبات .

#### كوارث وأزمات تنشأ نتيجة طبيعة العمل بالكلية مثل :

١ - حدوث حرائق - ماس كهربائي .

٢ - الإصابة باحدى الادوات الرياضية او اثناء ممارسة التمارين الرياضية .

٣ - التعرض للخطر في حمام السباحة .

٤ - التعرض لأشعة الشمس فترة طويلة .

#### أولاً: مرحلة ما قبل الكارثة/ الأزمة ويتم فيها:

- ترميم الأجزاء التي تحتاج إلى ترميم وذلك لجميع المنشأة والعمل دائما على صيانة المباني الموجود بالكلية وملاحظة أي تشققات بالمباني أو السلالم وذلك عن طريق فريق فني متخصص في هذا المجال (من خلال عقود للصيانة). وذلك لتجنب حدوث الكارثة

- وضع خطة و تدريب جميع العاملين بالكلية و الطلاب على كيفية التصرف في حالة حدوث حريق ماس كهربائي، انقطاع الكهرباء أو حدوث انهيار بأحد أو جزء من المباني أو حدوث زلازل أو هزاد أرضية .

- وضع لافتات تدل على مخارج و سلام الطوارئ و كذلك أماكن طفايات الحريق .
- التأكد من وجود مخارج الطوارئ بالمدرجات و المعامل وكذلك وضع لافتات السلامة و الأمان بكل المعامل .
- اجراء تجارب إخلاء المباني عند حدوث حريق أو انهيار .
- التأكد من سلامة شبكة أجهزة الإنذار للكشف عن الدخان بالأماكن المختلفة بالكلية .
- زيادة الوعي بطرق الوقاية من الأمراض ووضوح تلمذقات توضح كيفية الوقاية و التعامل مع العدوى .
- كتابة تقرير اوصف واقع المرافق المشار إليها سابقا، ورفعهما إلى إدارة الكلية لاتخاذ الإجراءات الكفيلة بعلاج مواطن الضعف .
- تجهيز غرفة عمليات لإدارة الكوارث و الأزمات مزودة بأجهزة الاتصال المناسبة .

### ثانياً: مرحلة المواجهة والاستجابة والاحتواء:

- ١- التبليغ الفوري للجهات المختصة مثل: شرطة النجدة والإسعاف والدفاع المدني .
- ٢- استدعاء فريق إدارة الأزمة المختص طبقاً لنوعية الحدث واتخاذ بعض القرارات بالتنسيق مع وحدة إدارة الأزمات .
- ٣- متابعة الحدث والوقوف على تطورات الموقف بشكل مستمر، وتقييمه، وتحديد الإجراءات المطلوبة للتعامل معه من خلال غرفة العمليات .
- ٤- تجميع وتحليل وتداول المعلومات الأولية مع المختصين .
- ٥- تنفيذ الخطط والسيناريوهات التي سبق إعدادها والتدريب عليها .
- ٦- تنفيذ أعمال المواجهة والإغاثة بأنواعها وفقاً لنوعية الأزمة أو الكارثة .
- ٧- القيام بأعمال خدمات الطوارئ العاجلة وتنفيذ عمليات الإخلاء عند الضرورة .
- ٨- إبلاغ الإعلام في حالة ضرورة تواجده تجنباً لانتشار الشائعات الإذاعة المحلية - التلفزيون (عدم التهوين أو التهويل بالحدث) .

١- حصر الخسائر في الأفراد والمعدات .

٢- التأهيل وإعادة البناء ( مرحلة إستئناف النشاط) والحماية من أخطار المستقبل المحتملة .

٣- تقييم الإجراءات التي تم اتخاذها للتعامل مع الكارثة خلال مرحلة المواجهة والاستجابة والاحترام والخروج بالنروس المستفادة .

٤- إزالة آثار الحدث وإعادة الأوضاع إلى ما كانت عليه .

٥- توثيق الحدث و تقديم التوصيات والمقترحات اللازمة، وتوجيهها إلى الجهات المعنية للاستفادة منها من أجل تلافى السلبيات مستقبلا (إن وجدت)، وتطوير وتحديث الخطط وفقاً للمستحدثات من أجل التامة أفضل .

تقرير: الإجراءات اللازمة لتنفيذ خطة الطوارئ والإخلاء:

١- الكوادر البشرية

المسئول العام عن الخطة

التليفون	المهام في خطة الطوارئ	الوظيفة الحالية	الإسم
داخلي	- إشراف عام علي تنفيذ خطة الإخلاء - وإصدار القرارات الفورية اللازمة - والمصاحبة للتنفيذ .	عميد الكلية	أ.د/ عزة شوقي الوسيدي
داخلي	- متابعة التنفيذ الدقيق للخطة والمعاونة في تبليغ القرارات الفورية	وكيل الكلية لشئون خدمة المجتمع وتنمية البيئة	أ.د / فتحى محمد ندا

الفريق الفني

	الإشراف علي عمل الطاقم الفني وتقديم المعاونة اللازمة له الاتصال بقوات المطافي عند الحاجة	رئيس جهاز السلامة والصحة المهنية والأمن الصناعي - مقرر لجنة السلامة والصحة المهنية	رئيس الفريق
	إطفاء الحريق والإنقاذ	مهندس عضوفي جهاز السلامة والصحة المهنية	أعضاء الفريق
داخلي	إطفاء الحريق والإنقاذ	فني شنون هندسية - عضو جهاز السلامة والصحة المهنية	
داخلي	إطفاء الحريق والإنقاذ	فني شنون هندسية - عضو جهاز السلامة والصحة المهنية	
داخلي	إطفاء الحريق والإنقاذ	فني شنون هندسية - عضو جهاز السلامة والصحة المهنية	

فريق الإنذار

١ - المبنى الإداري

داخلي :	إنذار وتنبيه الموظفين وأعضاء هيئة التدريس والوظائف المعاونة في عملية الإخلاء	مشرف الدور الأول
داخلي :	إنذار وتنبيه الموظفين وأعضاء هيئة التدريس والوظائف المعاونة في عملية الإخلاء	مشرف الدور الثاني

٢ - المبنى الجديد

داخلي :	إنذار وتنبيه الموظفين وأعضاء هيئة التدريس والوظائف المعاونة في عملية الإخلاء	مشرف الدور الأول
داخلي :	إنذار وتنبيه الموظفين وأعضاء هيئة التدريس والوظائف المعاونة في عملية الإخلاء	مشرف الدور الثاني
داخلي :	إنذار وتنبيه الموظفين وأعضاء هيئة التدريس والوظائف المعاونة في عملية الإخلاء	مشرف الدور الثالث
داخلي :	إنذار وتنبيه الموظفين وأعضاء هيئة التدريس والوظائف المعاونة في عملية الإخلاء	مشرف الدور الرابع
داخلي :	إنذار وتنبيه الموظفين وأعضاء هيئة التدريس والوظائف المعاونة في عملية الإخلاء	مشرف الدور الخامس

٣- مبنى الدرجة الأولى

داخلي :	إنذار وتنبيه الموظفين وأعضاء هيئة التدريس والوظائف المعاونة في عملية الإخلاء	مشرفا الدور الأول
داخلي :	إنذار وتنبيه الموظفين وأعضاء هيئة التدريس والوظائف المعاونة في عملية الإخلاء	مشرفا الدور الثاني

٤- مبنى الدرجة الثالثة

داخلي :	إنذار وتنبيه الموظفين وأعضاء هيئة التدريس والوظائف المعاونة في عملية الإخلاء	مشرف الدور الأول
داخلي :	إنذار وتنبيه الموظفين وأعضاء هيئة التدريس والوظائف المعاونة في عملية الإخلاء	مشرف الدور الثاني

٥- الملاعب وحمام السباحة

داخلي :	إنذار وتنبيه الموظفين والدكاترة والإداريين في عملية الإخلاء	مشرف الدور الأول
داخلي :	إنذار وتنبيه الموظفين والدكاترة والإداريين في عملية الإخلاء	مشرف الدور الثاني
داخلي :	إنذار وتنبيه الموظفين والدكاترة والإداريين في عملية الإخلاء	مشرف الدور الثالث



الفريق المداون

<p>التنظيم والإشراف المباشر وتنفيذ عملية الإخلاء للطلاب من المجمعات والمدرجات وقاعات التدريس العملية إلى الأماكن الآمنة وهي خارج مباني الكلية</p>	<p>عدد أفراد الفريق يعادل عدد المدرجات وقاعات التدريس العملية والملاعب وتواجدهم في الأماكن حسب الجدول الدراسي</p>	<p>يتكون من جميع أعضاء هيئة التدريس والوظائف المعاونة المتواجدين في المدرجات والملاعب لحظة وقوع الخطر أو الحريق</p>
---	---	---

فريق الطوارئ

داخلي	التأكد من فتح جميع بوابات الكلية والإشراف علي خروج الطلبة	أمين عام الكلية	أ / ليلي طه
داخلي	والموظفين والإداريين وأعضاء هيئة التدريس - ومتابعة دخول المطافي والإسعاف والإشراف لإستقبال المساعدات	مسئول شئون العاملين	أ / نعيم
داخلي	أخذ دفاتر الحضور والإنصراف للتأكد من خروج كل الموظفين خارج المباني	عامل بشئون العاملين	م / كريمة
	فريق لإطفاء الحرائق وفريق لتوجيه عملية الإخلاء من حيث خروج الموظفين والطلاب	مسؤلى الامن فى الكلية	كابتن ايهاب

نوع الجهاز	الغرض منه	مكان الأجهزة	المسئول عن الجهاز
<u>أجهزة الإنذار</u>	التنبيه والإنذار عند نشوب حرائق	المبنى الجديد	- مسئول المبنى الجديد
<u>أجهزة وأدوات إسعاف</u>	تقديم إسعافات أولية للإصابات البسيطة مع إحالة الإصابات الأخرى خارج الكلية بمستشفيات الجامعة وذلك لقربها من المجمع الطبي	- العيادة الطبية - قاعة التدليك	- الطبيب الأخصائي
<u>أجهزة مكافحة</u>	مكافحة وإطفاء الحريق	- أماكن مختلفة من الكلية موزعة علي حسب أهمية المكان	لجنة السلامة والصحة المهنية بالكلية



يقوم مشرف الدور الخاص بالموظفين وفصل الكهرباء وتوجه الموظفين خارج المبنى بالخطورة المتعددة لعدم إثارة الزعر والخوف .

يقوم العضو المسئول عن فريق الإنذار فور حدوث الخطر أو سماع جرس الإنذار بتبليغ عميد الكلية ، ثم تبليغ أفراد من فريق الإطفاء والإنقاذ بالتوجه إلي المبنى المتضرر للقيام بإطفاء الحريق و الإنقاذ حسب الأحوال وبدورهم يستدعون باقي فريق الإطفاء والإنقاذ وأيضاً إبلاغ فريق الإسعاف هاتفياً عن طريق الاتصال بوحدة العيادة الطبية ، وذلك للتوجه للمبنى لمساعدة المصابين وعمل الإسعافات الأولية لهم .

### ب- تعليمات الإخلاء ومسالك الهروب

١- بمجرد قيام المشرفين بالتنبيه علي أعضاء هيئة التدريس والوظائف المعاونة المتواجدين بضرورة إخلاء المدرجات والمعامل ومكاتب الموظفين يفتح الأبواب علي مصرعيتها لتسهيل خروج الطلاب والموظفين ، ثم يخرج عضو هيئة التدريس من المكان المتواجد فيه ويقف أمام لمنع أي إندفاع قد يقوم به الطلاب ثم ينظمهم في طابور من صفين أمام المكان المتواجد فيه مع الحرص علي التحدث إليهم بثقة وصوت هادئ لبث الهدوء والثقة فيهم ، كذلك يحرص أعضاء هيئة التدريس والوظائف المعاونة علي عمل فجوة بين الصفين لتسهيل عملية الإخلاء ومرور المنقذين ورجال الإطفاء ويقف كل دكتور أمام الطابور ويتأكد من خروج جميع الطلاب من المكان محاولاً منع تدافع النزول ويحدث ذلك في سرعة من المكان الأقرب من السلالم إلي المكان الأبعد .

٢- يتم إخلاء الدور الأرضي من المبنى أولاً ثم بعد ذلك الدور العلوي وتجنب تزاخم الطلاب وتداخلهم خاصة عند منافذ الخروج أثناء عملية الإخلاء .

### ٣- مسالك الهروب :

كل مبني يخصص له سلم هروب معين يكون الأقرب لهذا الدور مما يسهل تنظيم عملية إخلاء الطلاب ويمنع تصادمهم أو تداخلهم العشوائي أثناء الإخلاء ، ويحرص كل عضو هيئة تدريس أن يكون وقوف صفوف الطلاب باتجاه سلم الهروب المخصص لهم والمتعارف عليه بين الدكاترة ويتضح ذلك في الرسومات التوضيحية لكل مبنى المرفقة في الخطة الذي يبين سلالم الهروب لكل مبني وفي حالة تضرر سلالم الهروب وعدم صلاحيته نتيجة هزه أرضيه علي سبيل المثال يتم تحويل اتجاه الهروب الي السلم الأخر القريب منه مباشرة .

٤ - يصطحب أعضاء هيئة التدريس طلابهم الي خارج الكلية في حرم الكلية وذلك بعد إخراجهم من المباني المختلفه والخروج من البوابه الرئيسية ليتيح الفرصة للبوابه الجانيبه لدخول سيارات الاسعاف وقوات الإطفاء الي المبنى المتضرر .

٥ - يتم خروج الموظفين ايضاً الي خارج الكلية وعلى مسئول الشئون العامة أخذ دفاتر الحضور والإنصراف كلها ويتأكد من وجود كل الموظفين بالخارج وإذا لم يتم العثور على احد يتم مخاطبة مشرف الدور المسئول عن إخلاء هذا الموظف المفقود لدخولة الي المبنى للبحث عن هذا الموظف في مكتبة وذلك لإحتمالية أن يكون هناك حالة إغماء .

٦ - يقوم مسئولين معينين من فريق الطوارئ بالتاكيد من فتح البوابه الرئيسية للكلية ثم استقبال الطلاب مع متابعة مستمرة من باقي أعضاء هيئة التدريس بدءاً من إخلاء الطلاب من أماكنهم حتى خروجهم خارج الكلية ويتم فتح البوابه الموجوده عند مبنى الإدارة ليتم ايضاً إستخدامها في الإخلاء لتخفيف التدافع على البوابه الرئيسية .

٧ - كذلك يقوم بعض من أفراد فريق الطوارئ بالإشراف على البوابه الأخرى عند مبنى الكيمياء لتدفق المساعدات التي ترد من الإسعاف والشرطة ورجال المطافي .

١ - تعتبر القرارات الأتية والفورية من جانب إدارة الكلية أثناء مواجهة تلك الظروف ، فيما يتعلق بالاولويات كذلك تنظيم عملية الاخلاء وتوقيتات فتح أبواب الكلية وغيرها من القرارات الهامة وتعتبر جزءاً مكملاً بخطة الإخلاء ولا تتجزء عنها .  
\* تعليمات إجراءات الإسعافات والخدمات الطبية :-

- ١ - يتقدم أفراد من فريق الإسعاف بين صفوف الطلاب لنقل الحالات المصابة أو الإغماءات الى العيادة الطبية لتلقى الإسعافات الأولية .
  - ٢ - يقوم الطبيب المسئول لفريق الإسعاف متعاوناً مع الممرضة بالاتصال بخدمة الاسعاف تليفون رقم (١٢٣) في حالة حدوث اصابات لنقل الحالات التي تستدعي الحاجة الى نقلها للعلاج بالمستشفيات .
  - ٣ - يتم إثبات ساعة وتاريخ حضور سيارات الإسعاف كذلك اثبات الحالات المصابة في دفتر خاص بتلك الظروف كذلك اى إجراءات أخرى اتخذها الطبيب المختص أو تعاملات مع جهات رسميه .
- \* التصرف في حالات حدوث الخطر :-

في حالات حدوث الخطر مثل إجراء عملية التنفس الصناعى فى حالة الطوارئء وكيفية استخدام أجهزة إطفاء فى مقاومة الحريق ، كذلك التوعية بخطة الاخلاء ودور الافراد المنفذين لها بواسطة لجنة السلامة والصحة المهنية بالكلية ، عن طريق نشر تعليمات الخطة خلال لقاءات خاصة لجميع الطلاب وإعضاء هيئة التدريس والموظفين بالكلية كذلك يتم توعية الطلبة خلال العام الدراسى فى المجمعات من خلال تنفيذ خطة إخلاء وهمية وفيما يلي سيناريوهات لأربع كوارث وكيفية التعامل معها قبل واثناء وانتهاء الكارثة وفيما يلي التفصيل :-

### سيناريوهات على كيفية التعامل مع كوارث وأزمات مختلفة

- ١ - حريق داخل أحد معامل أو مباني الكلية
- ٢ - إنهيار جزء من مباني الكلية
- ٣ - انفجار مواسير المياه أو الصرف الصحي بالكلية
- ٤ - حدوث كوارث طبيعية .
- ٥ - تسريب اختبار نهاية الفصل الدراسى .
- ٦ - سرقة مقر أحد الكنترولات بالجامعة .

### ١ - حريق داخل احد مباني الكلية

حدث حريق داخل احد مباني الكلية يعد من اكبر الازمات التي قد تواجهه الكلية لما له من مخاطر كبيرة علي ارواح الطلاب والعاملين بالكلية وكذلك الخسائر المادية في تلف منشآت او معدات الكلية واخيراً قد يسبب الحريق تلف او حرق مستندات طلابية او غير طلابية هامة جداً  
أولاً : قبل الأزمة : يتم عمل ما يلي :-

- ١ - التأكيد على الإدارة الهندسية بالكلية تحت اشراف لجنة الصحة والسلامة المهنية بالكلية علي عمل ما يلي :-

- \* عمل الصيانة اللازمة لاجهزة الانذار بالكلية
- \* عمل الصيانة اللازمة لاجهزة اطفاء الحريق بالكلية
- ٢ - تدريب الطلاب والعاملين بالكلية علي خطة اخلاء المبني في حالة الحريق

العلامات الارشادية





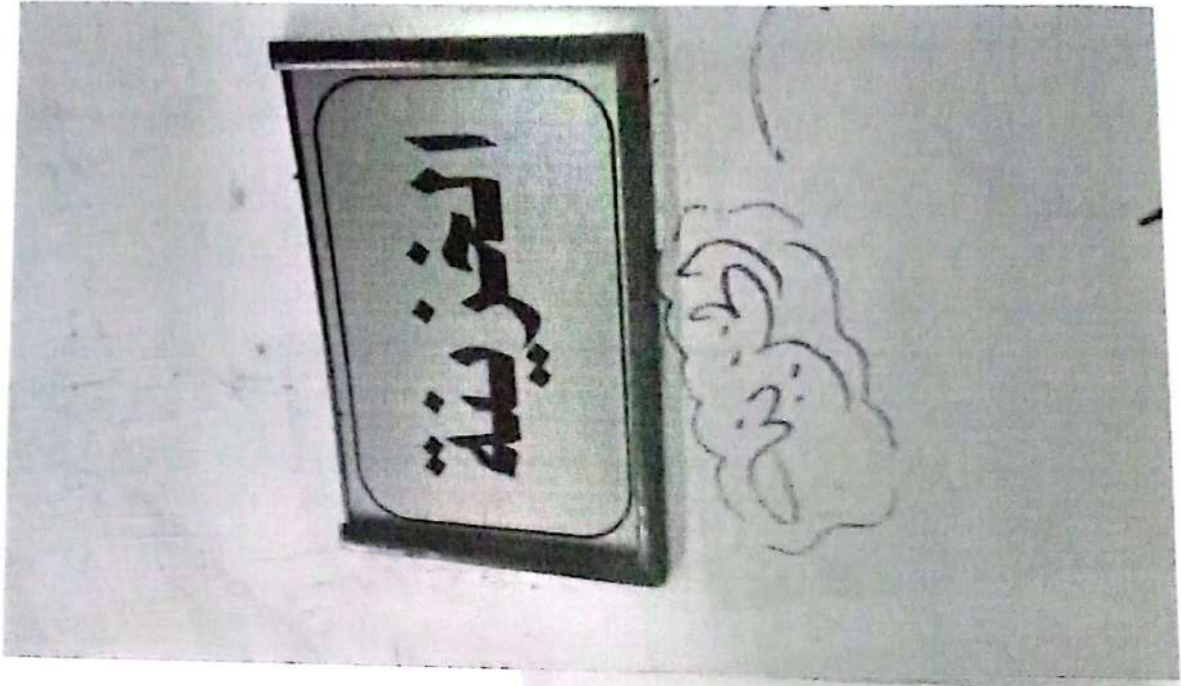


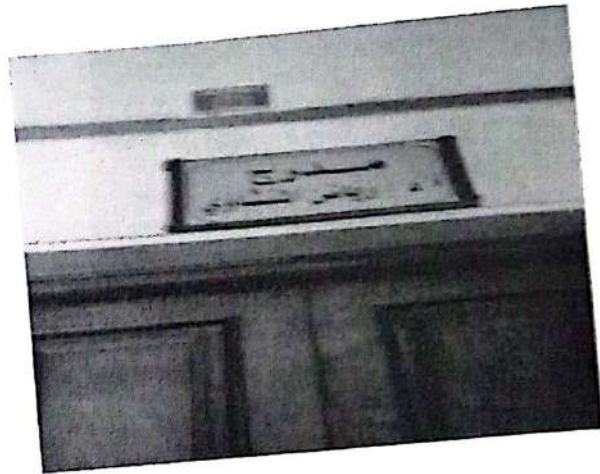


مخزن  
ادوات رياضية بنين

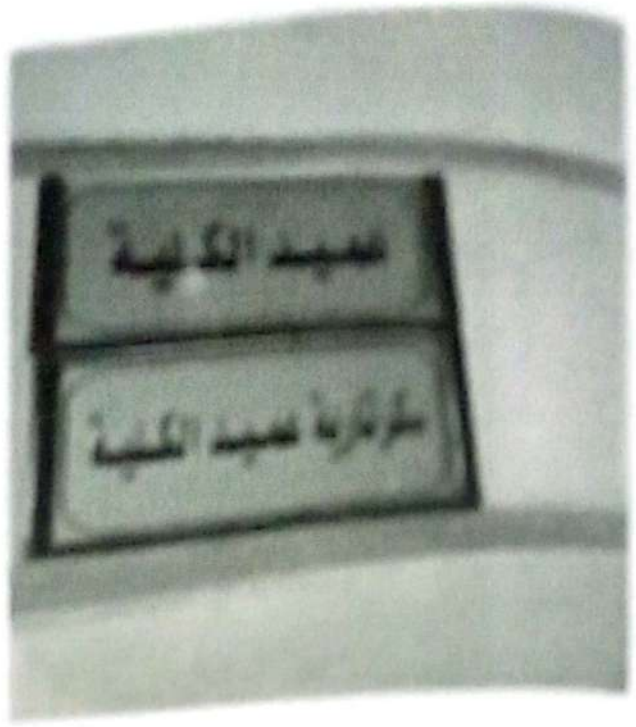
المكتبة









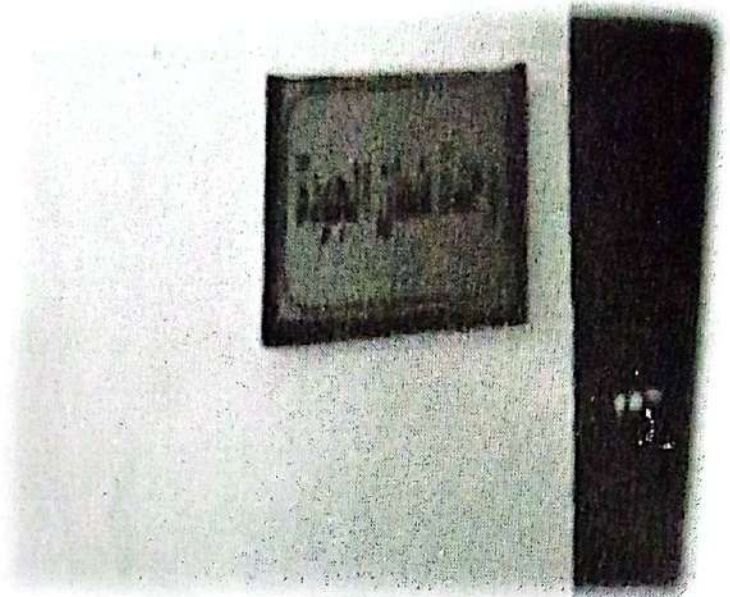






الكلية  
التي  
التي

الكلية  
التي  
التي







رقم الخطاب ( )

التاريخ / / ٢٠

توزيع العمال داخل منشآت الكلية

م	الاسم	المكان	التوقيع
١	محمد شمس الدين محي	رئيس العمال	
٢	أحمد الخضري	المبني الإداري - المسرح - مكتب الشئون العا	
٣	فاطمة رجب ايمان الليثي	المبني الإداري - مكتب أمين الكلية - مكتب وكيل الكلية لشئون الطلاب	
٤	السيد الصاوي	الدرجة الاولى	
٥	ثريا الزعلوي	الدرجة الثالثة	
٦	حلاوتهم حواس	مبني التعليمي (١) مبني البنات	
٧	كامليا أبو اليزيد	مبني التعليمي (٢)	
٨	أمل صلاح	مبني التعليمي (١) مبني البنات	
٩	أحمد رمضان	ملاعب الترتان	
١٠	هدى ناجي	مبني الدرجة الثالثة	
١١	خالد عطية	مدرجات المبني التعليمي (٢)	
١٢	منال العمري حجازي	المبني التعليمي (٢)	
١٣	إيمان جميل	مبني الدرجة الاولى	
١٤	عاشور مرسي	الحدائق والمساحات الخضراء - وملاعب الك	
١٥	عاطف مرسي	الحدائق والمساحات الخضراء - وملاعب الك	
١٦	كوثر العجمي	صالة الجمباز	

Tanta - Sberbay - College complex

طنطا - سبرباي - مجمع الكليات  
فاكس : ٣٣٧٣١٩ / ٠٤٠

٢٠١٥/٩/٢٦

م	المنشأة		نظافة الحوائط				نظافة الأحواض				نظافة المراحيض بالحمامات				أعمال الصيانة والملاحظات
			لا		نعم		لا		نعم		لا		نعم		
			شمال	يمين	شمال	يمين	شمال	يمين	شمال	يمين	شمال	يمين	شمال	يمين	
١	المبنى الإداري	الدور الأول	✓	✓	✓	✓	✓	✓	✓	✓	✓	✓	✓	✓	
		الدور الثاني	✓	✓	✓	✓	✓	✓	✓	✓	✓	✓	✓	✓	
		الدور الثالث	✓	✓	✓	✓	✓	✓	✓	✓	✓	✓	✓	✓	
٢	المبنى التعليمي بنات	الدور الأول	✓	✓	✓	✓	✓	✓	✓	✓	✓	✓	✓	✓	
		الدور الثاني	✓	✓	✓	✓	✓	✓	✓	✓	✓	✓	✓	✓	
		الدور الثالث	✓	✓	✓	✓	✓	✓	✓	✓	✓	✓	✓	✓	
		الدور الثالث	✓	✓	✓	✓	✓	✓	✓	✓	✓	✓	✓	✓	
		الدور الرابع	✓	✓	✓	✓	✓	✓	✓	✓	✓	✓	✓	✓	
		الدور الخامس	✓	✓	✓	✓	✓	✓	✓	✓	✓	✓	✓	✓	
٤	الدرجة الأولى	الدور الأول	✓	✓	✓	✓	✓	✓	✓	✓	✓	✓	✓	✓	الكنترول
		الدور الثاني	✓	✓	✓	✓	✓	✓	✓	✓	✓	✓	✓	✓	رعاية الشباب
		الدور الثالث	✓	✓	✓	✓	✓	✓	✓	✓	✓	✓	✓	✓	الكنترول
٥	الدرجة الثالثة		✓	✓	✓	✓	✓	✓	✓	✓	✓	✓	✓		

التوقيع العام

سليم مشعل

٢٠١٥/٩/٢٦

٢٠١٩/٩/٢٩

م	المنشأة		نظافة الحوائط				نظافة الأرواق				نظافة المراحيض بالحمامات		أعمال العناية والملاحظات	
			لا		نعم		لا		نعم		لا			
			شمال	يمين	شمال	يمين	شمال	يمين	شمال	يمين	شمال	يمين		
١	المبنى الإداري	الدور الأول	✓	✓	✓	✓	✓	✓	✓	✓	✓	✓	✓	✓
		الدور الثاني	✓	✓	✓	✓	✓	✓	✓	✓	✓	✓	✓	✓
		الدور الثالث	✓	✓	✓	✓	✓	✓	✓	✓	✓	✓	✓	✓
٢	المبنى التعليمي بنات	الدور الأول	✓	✓	✓	✓	✓	✓	✓	✓	✓	✓	✓	✓
		الدور الثاني	✓	✓	✓	✓	✓	✓	✓	✓	✓	✓	✓	✓
		الدور الثالث	✓	✓	✓	✓	✓	✓	✓	✓	✓	✓	✓	✓
		الدور الرابع	✓	✓	✓	✓	✓	✓	✓	✓	✓	✓	✓	✓
		الدور الخامس	✓	✓	✓	✓	✓	✓	✓	✓	✓	✓	✓	✓
٤	الدرجة الأولى	الدور الثاني	✓	✓	✓	✓	✓	✓	✓	✓	✓	✓	✓	الكنترول
		الدور الثاني	✓	✓	✓	✓	✓	✓	✓	✓	✓	✓	✓	رعاية الشباب
		الدور الثاني	✓	✓	✓	✓	✓	✓	✓	✓	✓	✓	✓	
٥	الدرجة الثالثة												نعم	

التوقيع العام  
سليم متعل

٢٠ / ٩ / ٢٠١٩

م	المنشأة		نظافة الحوائط				نظافة الأحواض				نظافة المراحيض بالحمامات		أعمال الصيانة والملاحظات			
			لا		نعم		لا		نعم		لا	نعم				
			شمال	يمين	شمال	يمين	شمال	يمين	شمال	يمين	شمال	يمين				
١	المبنى الإداري	الدور الأول	X	X	X	X	X	X	X	X	X	X	X	X		
		الدور الثاني	✓	✓	✓	✓	✓	✓	✓	✓	✓	✓	✓	✓		
		الدور الثالث	✓	✓	✓	✓	✓	✓	✓	✓	✓	✓	✓	✓		
٢	المبنى التعليمي بنات	الدور الأول	✓	✓	✓	✓	✓	✓	✓	✓	✓	✓	✓	✓		
		الدور الثاني	✓	✓	✓	✓	✓	✓	✓	✓	✓	✓	✓	✓		
		الدور الثالث	✓	✓	✓	✓	✓	✓	✓	✓	✓	✓	✓	✓		
		<del>الدور الرابع</del>														
		الدور الرابع	✓	✓	✓	✓	✓	✓	✓	✓	✓	✓	✓	✓	✓	
		الدور الخامس	✓	✓	✓	✓	✓	✓	✓	✓	✓	✓	✓	✓	✓	
٤	الدرجة الأولى	الدور الأول	✓	✓	✓	✓	✓	✓	✓	✓	✓	✓	✓	✓	الكنترول	
		الدور الثاني	X	X	X	X	X	X	X	X	X	X	X	X	رعاية الشباب	
		الدور الثالث	✓	✓	✓	✓	✓	✓	✓	✓	✓	✓	✓	✓		
٥	الدرجة الثالثة															

باب الحمام مفلق

عند سامية

التحقيق العام  
ط ٣٣٣٣

٢٠١٩/١٠/١

م	نظافة المنشأة												
	نظافة الحوائط				نظافة الأحواض				نظافة المراحيض بالحمامات				أعمال الصيانة والملاحظات
	لا		نعم		لا		نعم		لا		نعم		
شمال	يمين	شمال	يمين	شمال	يمين	شمال	يمين	شمال	يمين	شمال	يمين		
١	المبنى الإداري												
	✓		✓		✓		✓		✓		✓		
	✓		✓		✓		✓		✓		✓		
٢	المبنى التعليمي												
	✓		✓		✓		✓		✓		✓		
	✓		✓		✓		✓		✓		✓		
	✓		✓		✓		✓		✓		✓		
	✓		✓		✓		✓		✓		✓		
	✓		✓		✓		✓		✓		✓		
٤	الدرجة الأولى											الدرجة الأولى	
	✓		✓		✓		✓		✓		✓		
	✗		✗		✗		✗		✗		✗		
٥	الدرجة الثالثة											الدرجة الثالثة	
	✓		✓		✓		✓		✓		✓		

المسؤول العام  
سليم مصلح



٢٠١٩/١٠/٥

م	المنشأة												أعمال الصيانة والملاحظات
	نظافة الأحواض				نظافة الحوائط				نظافة المراحيض بالحمامات				
	لا		نعم		لا		نعم		لا		نعم		
	شمال	يمين	شمال	يمين	شمال	يمين	شمال	يمين	شمال	يمين	شمال	يمين	
١	الدور الأول												المبنى الإداري
	الدور الثاني												
	الدور الثالث												
٢	الدور الأول												المبنى التعليمي بنات
	الدور الثاني												
	الدور الثالث												
	<del>الدور الرابع</del>												
	الدور الرابع												
	الدور الخامس												
٣	الدور الأول												الدرجة الأولى
	الدور الثاني												
	الدور الثالث												
٥	الدور الثالث												الدرجة الثالثة
	الدور الرابع												
	الدور الخامس												

التقرير العام  
سليم

التقرير الدوري عن نظافة حمامات الكلية

قسم الشؤون العامة

٢٠١٩ / ١٠ / ١٧

أعمال الصيانة والملاحظات	نظافة المراحيض بالحمامات				نظافة الأحواض				نظافة الحوائط				المنشأة	م		
	لا		نعم		لا		نعم		لا		نعم					
	شمال	يمين	شمال	يمين	شمال	يمين	شمال	يمين	شمال	يمين	شمال	يمين				
	✓	✓	✓	✓	✓	✓	✓	✓	✓	✓	✓	✓	الدور الأول	المبنى الإداري	١	
	✓	✓	✓	✓	✓	✓	✓	✓	✓	✓	✓	✓	الدور الثاني			
	✓	✓	✓	✓	✓	✓	✓	✓	✓	✓	✓	✓	الدور الثالث			
	✓	✓	✓	✓	✓	✓	✓	✓	✓	✓	✓	✓	الدور الأول	المبنى التعليمي بنات	٢	
	✓	✓	✓	✓	✓	✓	✓	✓	✓	✓	✓	✓	الدور الثاني			
	✓	✓	✓	✓	✓	✓	✓	✓	✓	✓	✓	✓	الدور الثالث			
													<del>الدور الثالث</del>			
	✓	✓	✓	✓	✓	✓	✓	✓	✓	✓	✓	✓	✓			الدور الرابع
	✓	✓	✓	✓	✓	✓	✓	✓	✓	✓	✓	✓	✓			الدور الخامس
	✓	✓	✓	✓	✓	✓	✓	✓	✓	✓	✓	✓	الكنترول	الدور <del>الاول</del>	الدرجة الأولى	٤
	✓	✓	✓	✓	✓	✓	✓	✓	✓	✓	✓	✓	رعاية الشباب	التاسع		
	✓	✓	✓	✓	✓	✓	✓	✓	✓	✓	✓	✓	الدور الثاني	العاشر		
	✓	✓	✓	✓	✓	✓	✓	✓	✓	✓	✓	✓			الدرجة الثالثة	٥

الشؤون العامة  
سما م متعل

التقرير الدوري عن نظافة حمامات الكلية

قسم الشؤون العامة

١٠ / ١٠ / ٢٠١٩

أعمال الصيانة والملاحظات	نظافة المراحيض بالحمامات				نظافة الأحواض				نظافة الحوائط				المنشأة	
	لا		نعم		لا		نعم		لا		نعم			
	شمال	يمين	شمال	يمين	شمال	يمين	شمال	يمين	شمال	يمين	شمال	يمين		
	✓	✓	✓	✓	✓	✓	✓	✓	✓	✓	✓	✓	المبنى الإداري	الدور الأول
	✓	✓	✓	✓	✓	✓	✓	✓	✓	✓	✓	✓		الدور الثاني
	✓	✓	✓	✓	✓	✓	✓	✓	✓	✓	✓	✓		الدور الثالث
	✓	✓	✓	✓	✓	✓	✓	✓	✓	✓	✓	✓	المبنى التعليمي	الدور الأول
	✓	✓	✓	✓	✓	✓	✓	✓	✓	✓	✓	✓		الدور الثاني
	✓	✓	✓	✓	✓	✓	✓	✓	✓	✓	✓	✓		الدور الثالث
														الدور الرابع
	✓	✓	✓	✓	✓	✓	✓	✓	✓	✓	✓	✓		الدور الخامس
	✓	✓	✓	✓	✓	✓	✓	✓	✓	✓	✓	✓		
	✓	✓	✓	✓	✓	✓	✓	✓	✓	✓	✓	✓	الدرجة الأولى	التدوير الإلكتروني
	✓	✓	✓	✓	✓	✓	✓	✓	✓	✓	✓	✓		التدوير الإلكتروني
	✓	✓	✓	✓	✓	✓	✓	✓	✓	✓	✓	✓		التدوير الإلكتروني
	✓	✓	✓	✓	✓	✓	✓	✓	✓	✓	✓	✓	الدرجة الثالثة	

الشؤون العامة  
كامل

أعمال الصيانة والملاحظات	نظافة المراحيض بالحمامات				نظافة الأحواض				نظافة الحوائط				المنشأة			
	لا		نعم		لا		نعم		لا		نعم					
	شمال	يمين	شمال	يمين	شمال	يمين	شمال	يمين	شمال	يمين	شمال	يمين				
	✓	✓	✓	✓	✓	✓	✓	✓	✓	✓	✓	✓	الدور الأول	المبنى الإداري	١	
	✓	✓	✓	✓	✓	✓	✓	✓	✓	✓	✓	✓	الدور الثاني			
	✓	✓	✓	✓	✓	✓	✓	✓	✓	✓	✓	✓	الدور الثالث			
	✓	✓	✓	✓	✓	✓	✓	✓	✓	✓	✓	✓	الدور الأول	المبنى التعليمي بنات	٢	
	✓	✓	✓	✓	✓	✓	✓	✓	✓	✓	✓	✓	الدور الثاني			
	✓	✓	✓	✓	✓	✓	✓	✓	✓	✓	✓	✓	الدور الثالث			
													<del>الدور الرابع</del>			
	✓	✓	✓	✓	✓	✓	✓	✓	✓	✓	✓	✓	✓			الدور الرابع
	✓	✓	✓	✓	✓	✓	✓	✓	✓	✓	✓	✓	✓			الدور الخامس
	✓	✓	✓	✓	✓	✓	✓	✓	✓	✓	✓	✓	الدور الأول	الدرجة الأولى	٤	
	✓	✓	✓	✓	✓	✓	✓	✓	✓	✓	✓	✓	الدور الثاني			
	✓	✓	✓	✓	✓	✓	✓	✓	✓	✓	✓	✓	الدور الثاني			
	✓	✓	✓	✓	✓	✓	✓	✓	✓	✓	✓	✓	الدور الأول	الدرجة الثالثة	٥	
	✓	✓	✓	✓	✓	✓	✓	✓	✓	✓	✓	✓	الدور الثاني			

المسؤول العام  
سجده

التقرير الدوري عن نظافة حمامات الكلية

م	المنشأة																								
	نظافة الأحواض				نظافة الحوائط				نظافة المراحيض بالحمامات				أعمال الصيانة والملاحظات												
	لا		نعم		لا		نعم		لا		نعم														
شمال	يمين	شمال	يمين	شمال	يمين	شمال	يمين	شمال	يمين	شمال	يمين														
١	المبنى الإداري		الدور الأول										X	X	X	X	✓	✓	✓	✓	✓	✓	✓	✓	
			الدور الثاني										✓	✓	✓	✓	✓	✓	✓	✓	✓	✓	✓	✓	
			الدور الثالث										✓	✓	✓	✓	✓	✓	✓	✓	✓	✓	✓	✓	
٢	المبنى التعليمي بنات		الدور الأول										✓	✓	✓	✓	✓	✓	✓	✓	✓	✓	✓	✓	
			الدور الثاني										✓	✓	✓	✓	✓	✓	✓	✓	✓	✓	✓	✓	
			الدور الثالث										✓	✓	✓	✓	✓	✓	✓	✓	✓	✓	✓	✓	
			الدور الرابع										✓	✓	✓	✓	✓	✓	✓	✓	✓	✓	✓	✓	
			الدور الخامس										✓	✓	✓	✓	✓	✓	✓	✓	✓	✓	✓	✓	
٣	الدرجة الأولى		الدور الثاني										الكتترول	✓	✓	✓	✓	✓	✓	✓	✓	✓	✓	✓	
			الدور الثاني										رعاية الشباب	X	X	X	X	X	X	X	X	X	X	X	X
			الدور الثاني											X	X	X	X	X	X	X	X	X	X	X	
٥	الدرجة الثالثة												X	✓	X	✓	X	✓	X	✓	X	✓	X	✓	

صرف المبالول محتاج لصيانته  
صرف المبالول محتاج لصيانته

صفونات الحمامات  
صرف الاحواض وصيانته

شئون العامة - نظام متعل